

Vårdshuset Vild-Hussen, Hammarstrand

1 - 8 oktober 2005

3 konstnärer representerade i "KONZTA" boken

Kåre Henriksson, Irene Jonsson och Sven Olof Norman, Stockholm

Kåre Henriksson, Östersund



Kåre Henriksson är född 1957 på Frösön, bosatt i Östersund

Han har arbetat som försteamanuens och avdelningsledare för måleriavdelningen vid Konstakademin i Trondheim 2000 - 2003.

Han har i sitt konstnärliga arbete utvecklat ett formspråk som både brukar och bryter koderna inom måleriets språkliga tradition. Hans måleri är förankrat i en lång och bred europeisk tradition där impressionismen varit en viktig utgångspunkt. Kåre Henriksson arbetar alltid med måleri och grafik parallellt. I arbetet med grafik eftersträvar han att uppnå en direkt grafik, som kanske kan liknas vid fritt associerande "telefonklotter".

Så här skrev Marianne Törner, Falukuriren om honom den 24 januari 2004:

"Det låter mycket enklare än det är när Kåre Henriksson pratar om sitt måleri. Han är en ytterst skicklig målare ... Han har kommit dithän att han med skenbart obekymrad lätthet kan förena den genomtänkta uppbyggnaden med det inspirerande tillstånd, då ursprungsidén kan tillåtas haverera, eller leva på egen hand. Författare brukar berätta om ett likartat läge, då romankaraktärerna blir så levande att de själsvådligt drar i väg med handlingen ... För även om Kåre Henrikssons kompositioner går att se som ganska abstrakta, så kan man alltid läsa in olika livsformer i dem, både figurer och landskap. En målning med vitkrokiga björkstammar mot närmast osslundsk fjällglöd påminner om att Henriksson har

sin ateljé i Östersund. Även i sin mest brutala kalhyggesabstraktion avslöjar han sig som en känslig naturpoet".

UTBILDNING

Fria Målarskolan i Halmstad 1987-90, Vestlandets Kunstakademi i Bergen 1990-91 och Kunstakademiet i Trondheim 1991 -94.

SEPARATUTSTÄLLNINGAR

1992	Galleri 92, Frösön
1993	Galleri KiT, Prosjektrommet
1994	Galleri F 1 5, Moss
1994	Trondheims Kunstmuseum
1995	Ahlbergshallen, Östersund
1997	Galleri 92, Frösön
1999	Konstens Hus, Luleå
1999	Örnsköldsviks Konsthall, Rådhuset
2000	Østfold Kunstnersenter/Galleri, Øks, Fredrikstad
2001	Galleri Giro, Östersund
2002	Galleri Remi, Östersund
2003	Kulturhuset, Kunstforeningen i Surnadal
2004	Dalarnas museum, Falun

SAMLINGSUTSTÄLLNINGAR (urval)

1991	Jämtlands läns museum, Vårsalongen
1993	Trondhjems Kunstforening, Hommage
1993	Kunstnerernes Hus, Oslo. Statens Kunstutstilling
1993	Trondhjems Kunstforening, Desemberutstillingen
1994	Sandefjord Kunstforening, Høstutstillingens utvalgte
1994	Art 94, Heimdal
1995	Trondhjems Kunstforening, Grafikk
1996	Jämtlands läns museum. Inbjuden till höstutställningen
1996	Kulturverket, Halmstad. Nordisk Konstrutställning
1998	Gallerie Norske Grafikere, Oslo. Stokstad inviterer VIII
1998	Trøndelag Kunstnersentewr, Trondheim. Ova Stokstad inviterer IX
1998	Galleri 92. Fem jämtar
1998	Jämtlands läns museum. Ett sekel konst
2000	Jämtlands läns museum. Tradition-Vision
2000	Sørlandets Kunstmuseum. Biennale Syd 2000 – Det flukturerande maleri – Krisatiansand
2001	Kulturmagasinet, Östesund
2001	Jämtlands läns museum. Aktuella jämtar
2002	Jämtlands läns museum. Höstutställningen
2003	Jämtlands läns museum. Under samma tak
2003	Sthlm Art Fair 2003. Galleri Remi

STIPENDIER (urval)

1991	Ragnar Godins minnesstipendium
------	--------------------------------

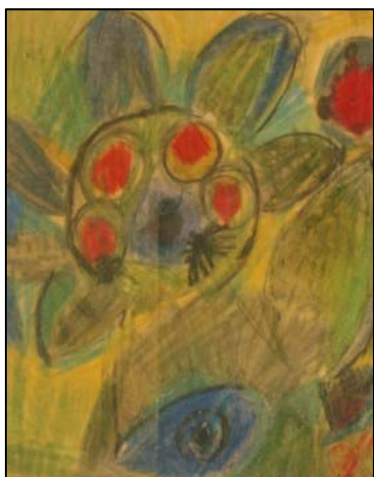


1992	Wilhelm Peterson Berger stipendium
1993	K.E.M:s debutantpris – Statens Kunstutstilling
1993	B.K.H:s akademistipendium
1994	B.K.H:s akademistipendium
1995	Bildkonstnärsnämnden – arbetsstipendium
1997	Länstidningens kulturpris
1999	Norrlandsförbundet – stipendium
1999	B.U.S stipendium
2000	Norsk Kulturråd – Statens Kunstnerstipend (3 år)
2002	Børre Skasliens Minnefond
2003	Spektakel

REPRESENTERAD

Statens Konstråd, Norsk Kulturråd, Jämtlands läns museum, Östersunds kommun, Jämtlands läns landsting, Krokoms kommun, Norrbottens landsting, Luleå kommun, Trondheims Kunstmuseum, Trondheim kommune.

Irene Jonsson, Oviken



Irene Jonsson född 1931 i Brunflo, bosatt i Joxåsen, Oviken

UTBILDNING: Autodidakt

REPRESENTERAD: JLM, Statens Konstråd, Jämtlands läns landsting, Östersunds kommun

OFFENTLIG UTSMYCKNING: Kommunalhuset i Svenstavik, Sjukhuset i Svenstavik, Hede hälsocentral

UTSTÄLLNINGAR: Debuterade på Galleri Norrland i Östersund 1967, och har senast ställt ut på Galleri Bolin i mars 2004 i Östersund

SEPARATUTSTÄLLNINGAR: Linköping, Umeå, Öland, Örkelljunga, Sundsvallsområdet, Örnköldsvik, Vindelns, Österåsen.

Deltagit i samlingsutställningar i Östersund och Stockholm. I Norrland främst i Bergsgruppens utställningar.

Sven Olof Norman, Stockholm



Sven Olof Norman är född 1935, uppvuxen i Ragunda, bosatt i Stockholm sedan 1957

"Sedan i början av 80-talet målar Sven-Olof Norman huvudsakligen i olja och äggoljetempera. Måleriet går mot en allt större förenkling och ett förtätat ljus. Motiven är alla hämtade ur vardagen, det jämtländska landskapet och stilleben, ofta byggnadsdetaljer, flätverk, nätverk. "Det finns en öppenhet, en vardaglig sinnlighet som tyder på ett avspänt förhållande till omvärlden" (Nittve 1981). Det finns också en naturlyrik, som "en stämning av landskap efter regn men ... också en klingande abstrakt komposition där en röd gren blir en spirituellt detalj" (Hedendahl 1993). "Men Norman har också gömt något i naturen. Det som han vill få mig att ana, men inte se ... någonting som man kan erinra sig och som hörs och känns. En doft, kanske ljudet av en vind eller brytet av en kvist" (Nestius 1997).

Sven Olof Norman talar själv i en intervju om bildytans begränsning "men inom ramen kan en hel värld finnas till, som är hur stor som helst" (Magasinet 11-17/9 1994). Han har också betonat vikten av att "uttrycket är riktigt, adekvat för något som är jag själv" (13/1 1968 i ÖP). Målningen behöver inte vara föreställande, den kan innehålla en känsla, en rytm, en



stämning. Naturbilderna är alltid målade i ateljén, spontant utan skiss. Ofta är inspirationen till bilderna hämtad från minnet av naturupplevelser från hembygden och dess skogar.

Ovanstående är citat ur "KONZTA - kring konsten i en stor provins Jämtland Härjedalen".

Så här skrev Christer Duke, Länstidningen Södertälje om honom den 20 november 1974:

"Mitt i allt det lite strängt och strävt norrländska finns också en mjukhet, en sensualism. Ögat gläds åt snöns mjukhet, de blå skuggorna, det spröda vinterljuset genom trädens kronor.

Man ser på Normans jämtlandsbilder, känner med ens att man älskar detta Norrland - för dess mjuka, böljande landskapslinje över blånande åsar, för allt den milt-vresiga friskheten i den osmyckade skönheten!"

Länk till Sven Olof Normans hemsida: <http://hem.passagen.se/svenol/>

UTBILDNING

Konstfackskolan 1961, Kungliga Konsthögskolan 1965

OFFENTLIGA UPPDRAG

P4 Skövde, Serafens sjukhem, Stockholm, Södertälje sjukhus, Råsundaskolan, Kommunalhuset Hallstahammar.

REPRESENTERAD

Genom Satens Konstråd på ett flertal statliga institutioner t.ex. Svenska Ambassaden i Seoul och Rosenbad.

I flera landsting: Stockholms län, Jämtlands län, Västernorrlands län, Gävleborgs län, Örebro län, Västra Götalands och Kalmar län.

STIPENDIER

1963	Kungafonden
1963	Helge Ax-son Johnsons fond
1964	Wilhelm Smiths stipendium
1965	Hilleströms fond
1968	Stockholms stads
1968	Statligt
1972	Statligt
1976	Statligt
1980	Statligt
1990	Statligt
1972	Gotthard Johanssons stipendium
1974	A Th Sandbergs akvarellstipendium
1994	Bählings stipendium (Sv. Konstföreningen)

JURYBEDÖMDA OCH SAMLINGSUTSTÄLLNINGAR

XXXX	Vårsalonger, Liljevalchs
1960	Länssalonger i bl a Östersund
1962	'Svart och vitt', Konstakademien
1963	Länssalonger i bl a Östersund
1965	'Grafiktriennalen', Nationalmusem
1968	'Svart och vitt', Konstakademien
1977	Galerie Blanche, Stockholm
1985	Saltsjöateljén

SEPARATUTSTÄLLNINGAR

1967	Galleri Mini, Stockholm
1967	Ahlberghallen, Östersund
1974	Galleri Kretsen, Södertälje
1974	Galleri Talgoxen, Sundsvall
1975	Biblioteket, Nynäshamn
1976	Biblioteket, Kumla
1979	Lilla Galleriet, Östersund
1979	Galleri Ax, Stockholm
1980	Galleri Gamla Gefle
1981	Galleri H, Stockholm
1981	Lilla Galleriet, Östersund
1983	Galleri H, Stockholm
1985	Galleri Lucifer, Skövde
1986	Konstnärshuset, Stockholm
1990	Galleri Lucidor, Stockholm
1993	Stenhuset, Surahammar
1994	Galleri CJ, Västervik
1997	Galleri Lucidor, Stockholm
2002	Galleri Lucidor, Stockholm
2004	Galleri Bolin, Östersund